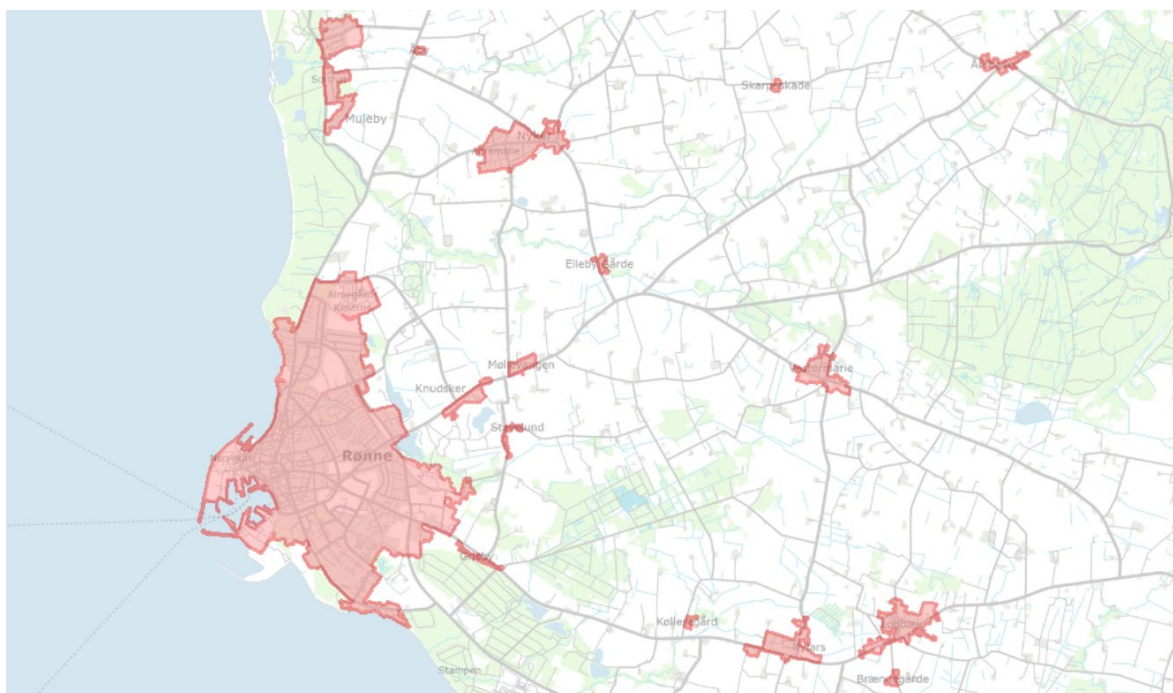


## Definition af byernes afgrænsning i Danske Stednavne

I Danske Stednavne dannes byafgrænsninger til brug for kortlægningen.

En by opfattes her som en samling af bygninger til beboelse og til bymæssige formål (fx rådhus, kirke eller butikcenter), hvor hovedreglen er, at ingen af disse er adskilt fra sin nærmeste nabo med mere end 200 meter. Arealer til bymæssig anvendelse (fx p-plads, kirkegård, park, sportspladser eller tekniske arealer) kan være en del af byen og kan derfor regnes med til byens samlede område. Spredt bebyggelse langs en vej henregnes ikke som hørende til en by.

Det er et statistisk princip (Se fx [EU legislation on the 2021 population and housing censuses](#)<sup>1</sup>, definition af 'Locality', s. 124) i definitionen af en by, at afstanden mellem bygningerne ikke overstiger 200 meter. For at 2 byer kan klassificeres som sammenvoksede, forudsætter det både, at afstanden imellem dem er mindre end 200 meter og at de ud fra et topografisk skøn hører naturligt sammen. For at 2 byer derimod kan klassificeres som adskilte, forudsætter det enten, at afstanden imellem dem er større end 200 meter, eller at de ud fra et topografisk skøn opfattes som 2 selvstændige byer. Til støtte for SDFI's topografiske skøn indgår luftfotos, skråfotos, GeoDanmark-data og adressedata, samt oplysninger fra den kommune byen ligger i.



### Om byers størrelse

Danmarks Statistik medtager ikke byer med færre end 200 indbyggere i deres definition, men SDFI registrerer alle navngivne byer med 2 eller flere huse/gårde uanset indbyggertal. I Danske Stednavne er landsbyer også klassificeret som by, mens spredt bebyggelse er betegnelsen for en samling af bygninger uden egentlig koncentration, og hvor afstanden mellem bygningerne godt kan overstige 200 meter.

<sup>1</sup> <https://ec.europa.eu/eurostat/documents/3859598/9670557/KS-GQ-18-010-EN-N.pdf/c3df7fcb-f134-4398-94c8-4be0b7ec0494>